



# De Uitkijck in Baarn

*Multifunctionele accommodatie*

## Centrum voor Onderwijs en Ontmoeting in Baarn

februari

2010



### De organisatie

De Uitkijck is een breed kindcentrum dat bestaat uit:

- Een openbare basisschool met 12 klassen
- Een buitenschoolse opvang 4 tot 12 jaar met momenteel 50 kindplaatsen
- Een peuterspeelzaal (vee-centrum) met 1 groep van 16 kinderen, vijf ochtenden en vier middagen per week geopend.

Het gebouw is in september 2009 in gebruik genomen; de BSO is per 1 december in het gebouw getrokken.

Er zijn drie organisaties betrokken bij het centrum: de openbare basisschool, de SKOB (voor buitenschoolse opvang) en Versa welzijn (voor de peuterspeelzaal). Er is geen kinderdagverblijf binnen de school gehuisvest. Wel is er een kinderdagverblijf op loopafstand.

De drie leidinggevenden werken samen en hebben regelmatig overleg over bijvoorbeeld het gezamenlijk gebruik van ruimten, maar het hoofd van de school is eindverantwoordelijke. De school voert ook het beheer van het gebouw.

De school is een school met veel diversiteit aan kinderen vanuit diverse achtergronden. Binnen Baarn is dit de school met de meeste 'rugzakjes'. De schoolpopulatie dreigde de afgelopen jaren terug te lopen

maar inmiddels neemt het leerlingen-aantal weer toe (300 leerlingen, maximum capaciteit 340-350).

### Uitgangspunten

Voorafgaand aan de realisatie van de brede school is een gezamenlijke visie opgesteld. Een belangrijk uitgangspunt is dat er een gericht en uitdagend aanbod voor kinderen dient te zijn op het gebied van onderwijs en buitenschoolse activiteiten. De identiteit en levensbeschouwelijke keuzes van de partners dienen daarbij gewaarborgd te zijn. Men werkt samen en blijft tegelijkertijd zelf verantwoordelijk voor de inhoud van het programma.

De basisschool hanteert de uitgangspunten van het Daltononderwijs. In deze vorm





van onderwijs staat vrijheid en zelfwerkzaamheid centraal met als doel kinderen op te voeden tot verantwoordelijkheid en zelfstandigheid. Er is naast samenwerking in groepsverband veel ruimte voor individueel en zelfstandig werken. Voor de BSO zijn keuzevrijheid, ontmoeting en individualiteit binnen een sociale context belangrijke uitgangspunten. Een belangrijk doel voor de peuterspeelzaal is het bieden van opvoedingsondersteuning en taalstimulering (VVE). Het streven is om verder te groeien naar een ruimtelijke, inhoudelijke en personele samenwerking, waarbij synergie het belangrijkste kenmerk is. (uit: *Handboek COO, 2008*). Met dit streven is rekening gehouden bij het ontwikkelen van het programma van eisen voor het nieuwe gebouw.

#### Het gebouw

Het gebouw bestaat uit twee bouwlagen. Er zijn drie entrees: twee op de begane grond, waarvan de hoofdentree vooral door school wordt gebruikt. De andere entree ligt aan de andere zijde en wordt vooral door de peuterspeelzaal gebruikt. De BSO ligt op de verdieping en heeft een eigen entree via een trap aan de buitenzijde maar is ook met een trap binnen het gebouw te bereiken. De buitenspeelruimte ligt aan weerszijden van het gebouw met een smalle verbindingsstrook aan de achterzijde.

#### Begane grond

Het gebouw is georganiseerd rondom een centrale ruimte die bestaat uit een hal, die momenteel is ingericht als extra verwerkingsruimte – na school ook gebruikt door de BSO-, en waaraan op de begane grond lokalen voor groep 1 tot 3 liggen, evenals de peuterspeelzaal, twee speellokale, een gemeenschappelijke keuken en kantoorruimten. In de hal is een ronde theaterruimte opgenomen die apart te gebruiken is maar ook als podium voor de hal kan dienen. Aan de andere kant van de hal is een brede trap naar de verdieping gesitueerd, die bij voorstellingen ook dienst doet als tribune.



In dit centrum voor onderwijs en ontmoeting nemen een basisschool, een speltheek, een peuterspeelzaal en een buitenschoolse opvang plaats. Doordat deze partijen al enige tijd inhoudelijk en organisatorisch samenwerkten bleek het mogelijk een gebouw te ontwerpen waarin bijzondere ruimten meervoudig gebruikt worden.

Het gebouw is georganiseerd rond een bijeenkomst ruimte die door alle partijen gebruikt wordt. In dit hart van het gebouw staat een kegel, met daarin op de begane grond de ruimte voor dramatherapie. Deze ruimte is een gesloten ruimte, je kunt er niet inkijken. Een deel van de wanden is uitgevoerd als geluidsdichte paneelwand en wanneer deze wordt geopend ontstaat een podium voor de bijeenkomst ruimte. Tegenover dit podium ligt de trap naar de verdieping. Deze trap is zo breed dat zij tevens geschikt is als tribune. De mediatheek ligt op de verdieping in de kegel, met zicht in de bijeenkomst ruimte.



### Gedeelde ruimten begane grond

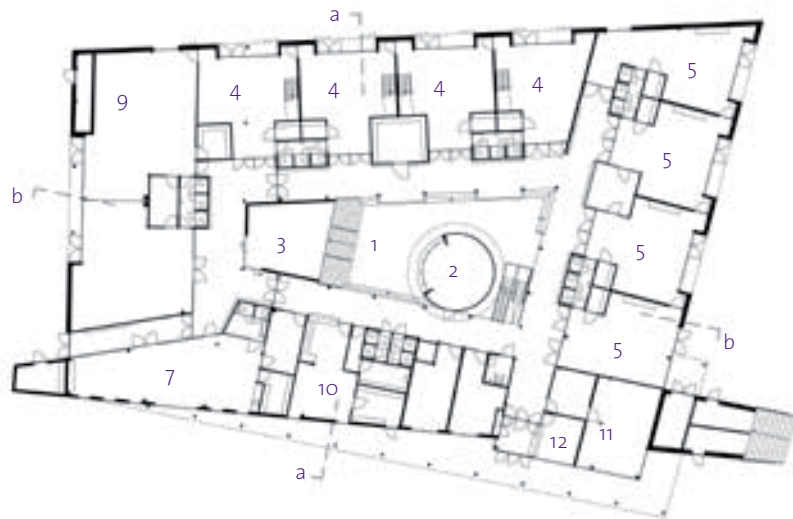
De vier onderbouwlokalen op de begane grond zijn ieder voorzien van een entresol, die als extra speel-leerruimte dienst doet. Lokalen zijn gemiddeld 52 m<sup>2</sup> en hebben – deels – extra hoogte waardoor ook de entresols goed te gebruiken zijn. Dit maakt het mogelijk om de lokalen ook na schooltijd goed te gebruiken voor buitenschoolse activiteiten: de vides worden momenteel als themaruimten ingericht (door school en bso samen). Ze zijn nu nog alleen in gebruik door school maar als de inrichting klaar is zullen hier ook de jongste kinderen van de bso verblijven. De lokalen worden ook voor de tso gebruikt.

De twee speellokalen zijn aan elkaar gekoppeld d.m.v. een panelenwand die geheel geopend kan worden, zodat een grote ruimte ontstaat voor speciale (sport- of andere) activiteiten. Een ruimte is met gymattributen ingericht, betaald vanuit een speciale subsidie en door de gemeente om kinderen meer te laten bewegen. De andere ruimte is een vrije ruimte die vaak door de speelzaal als grofmotorische ruimte gebruikt wordt. Er is een ruime centrale keuken met kookvoorzieningen op kind- en op volwassenhogte. De ruimte is voorbereid op het serveren van warme maaltijden. De keuken wordt gemeenschappelijk gebruikt en inkopen worden gemeenschappelijk gedaan (geen apart koelkast etc. voor bso en psz).

Op de begane grond is tevens een gemeenschappelijk pauzeruimte, die zowel door school als bso wordt gebruikt. Deze ligt achter de conciërge- en administratieruimte, nabij de entree. De centrale hal en de theaterruimte kunnen ook door de bso worden gebruikt – ook hier is de inrichting gezamenlijk aangeschaft. In de praktijk gebeurt dit nu nog weinig, dit zal naar verwachting veranderen als er meer kinderen komen en ook de onderbouwlokalen voor bso in gebruik genomen worden.

### Verdieping

Op de verdieping bevinden zich de lokalen voor groepen 4 tot 8, het handenarbeidlokaal, de bibliotheek en snoezelruimte



Begane grond Bruto oppervlak 1510 m<sup>2</sup>



Verdieping Bruto oppervlak 865 m<sup>2</sup>

- |   |                    |    |                 |
|---|--------------------|----|-----------------|
| 1 | bijeenkomst ruimte | 10 | keuken          |
| 2 | drama/toneel       | 11 | docentenruimte  |
| 3 | speeltheek         | 12 | beheerder       |
| 4 | groep onderbouw    | 13 | mediatheek      |
| 5 | groep middenbouw   | 14 | tussenvloer     |
| 6 | groep bovenbouw    | 15 | handvaardigheid |
| 7 | groep psz          | a  | dwarsdoorsnede  |
| 8 | groep bso          | b  | langsdoorsnede  |
| 9 | speellokaal        |    |                 |





en de ruimten voor de BSO. Tussen twee lokalen ligt steeds een extra verwerkingsruimte, stille werkruimte, die door beide groepen te gebruiken is. Sanitair is overigens ook per twee groepen georganiseerd. Deze extra ruimten kunnen ook gebruikt worden door de BSO. Zij gebruiken ook het handenarbeidlokaal (gezamenlijk gebruik van materialen), de bibliotheek en de snoezelruimte.

De BSO beschikt over twee grotere en een kleine groepsruimte. Deze laatste is bestemd voor de oudste BSO-ers. Daarnaast is er nog een extra speelruimte en een eigen kantoor. Hoewel oorspronkelijk de bedoeling was dat de jongste BSO-kinderen de ruimte van de peuterspeelzaal

zouden gebruiken is dit niet gelukt. De jongste kinderen zitten nu dus ook boven maar gaan op termijn naar de onderbouwlokalen op de begane grond. De buitenruimte werd ten tijde van het bezoek nog aangelegd.

#### Samenwerking

De school, BSO en peuterspeelzaal werken samen aan een gedeelde visie. Daartoe zijn door leerkrachten en BSO- en speelzaalmedewerkers trainingen gevolgd die gezamenlijk werden gegeven door iemand met een onderwijsachtergrond en iemand met een kinderopvang achtergrond. Samenwerking met de peuterspeelzaal is nog beperkt. Dit hangt mogelijk samen met het feit dat hier mensen werken die

hiervoor al jaren op een eigen locatie werkten (de BSO is nieuw, medewerkers hebben dus een andere start).

De samenwerking tussen school en BSO leidt er momenteel toe dat 1 BSO-medewerker voor 7 uur per week als onderwijsassistent werkzaam is. Deze wordt met name ingezet bij kinderen die extra aandacht nodig hebben. Vanaf januari 2010 wordt overigens voor iedereen de titel 'medewerker' gebruikt.

Samenwerking wordt ook bevorderd doordat de BSO hoofdzakelijk (90%) gebruikt wordt door kinderen die ook op deze school zitten (was oorspronkelijk niet de verwachting). Inmiddels zit ongeveer een derde van de schoolkinderen op de BSO.

Het gebouw is georganiseerd naar leeftijd. De groepen voor de jongere kinderen liggen op de begane grond, deze groepen hebben alle een eigen overdekte buitenruimte. De groepen voor de oudere kinderen liggen op de verdieping, deze groepen hebben een Frans balkon. Alle ramen lopen tot de vloer, er zijn veel buitendeuren gemaakt en de radiatoren zijn vervangen door vloerverwarming. Zo is er voor alle leeftijden goed zicht naar buiten en ontstaat de mogelijkheid om bij goed weer de buitenruimte bij de groepsruimte te betrekken. Tijdens een themawEEK is het mogelijk om alle deuren tussen de groepsruimten en de bijeenkomst ruimte te openen, waardoor het mogelijk is om het hele gebouw als een groot onderwijslandschap te gebruiken.

## De school, BSO en peuterspeelzaal werken samen aan een gedeelde visie





De verwachting is dat dit aantal komende tijd zal toenemen. Om die reden worden de lokalen van de onderbouw zo ingericht dat deze zowel als leslokaal als als bso-ruimte zullen gaan fungeren. (zie hierboven: het gebouw).

De samenwerking heeft ook betrekking op praktisch zaken als de inrichting van gezamenlijke ruimten (bso- en school-medewerkers hebben samen plannen opgesteld voor het inrichten van de vides in de onderbouwlokalen), de kosten van deze inrichting worden ook door de organisaties gedeeld. Ook de peuterspeelzaal doet mee in het samen aanschaffen en gebruiken van spullen als koffie, thee en cetera.

### Tips en valkuilen

Wat maakt de Uitkijck tot een geslaagd project en welke lessen zijn er te leren?

De tips:

- Steek voldoende tijd in een goede voorbereiding en doe dat samen met *alle* participanten. Ontwikkel een heldere visie op samenwerking en durf daarbij toekomstgericht te denken. Baseer daarop ook het programma van eisen voor het gebouw. De tijd die dit kost verdient zich terug doordat het proces hierna sneller kan verlopen. Van start tot realisatie is 3,5 jaar nodig geweest. (gemiddeld is dat 5 jaar).
- Stel als gemeente een onafhankelijk coördinator aan die de partijen bij elkaar kan brengen en houden. Als de regie bij een van de partners ligt is het risico groot dat andere partners onvoldoende aan bod komen (of op zijn minst dat gevoel hebben).
- Maak een programma van eisen dat allereerst uitgaat van mogelijkheden tot samenwerking en daarnaast rekening houdt met individuele behoeften van partners, en niet andersom.
- Bouw toekomstgericht. Met groei van de BSO wordt vaak onvoldoende rekening gehouden. Slimme oplossingen zoals tussenverdiepingen in een klaslokaal brengen – beperkte – extra kosten mee

Situatie



Er zijn verschillende soorten leer- en speelplekken in het gebouw: in de groepsruimten is een klassikale opstelling mogelijk of wordt in verschillende hoeken gespeeld of geleerd, tussen de groepsruimten zijn kleinere ruimten voor geconcentreerd leren en aan de gang zijn tafels voor groepsoverstijgende activiteiten en ontmoeting.

Doorsnede b





die bij toename van de vraag snel terugverdiend kunnen worden.

- Kijk vanaf het begin hoe en waar partners ook financieel kunnen samenwerken. Voor het inrichten van ruimten voor gezamenlijk gebruik (speellokaal, tussenverdiepingen, handenarbeid) is door alle gebruikers geïnvesteerd. Dit komt ook de samenwerking ten goede: men maakt gezamenlijke keuzes en 'eigen' kasten, koelkasten et cetera kunnen achterwege blijven.
- Zorg dat de aansturing met uiteindelijk een eindverantwoordelijke helder is.
- Organiseer voor het daadwerkelijk samen gaan in een gebouw scholing met alle medewerkers en ga daar de eerste maanden mee door.

De valkuilen:

- Toekomstgericht bouwen kost extra geld. De gemeente Baarn heeft hiervoor extra middelen beschikbaar gesteld, maar in veel gevallen gebeurt dit niet of onvoldoende. De kans is dan groot dat de school – met name de BSO – binnen de kortse keren uit zijn jasje groeit.
- Partners hebben vaak een verschillende startpositie: een nieuw team staat eerder open voor samenwerking en verandering dan een gevestigd team. Een moeilijk te beïnvloeden gegeven dat voldoende aandacht moet krijgen.

Ongeveer tweederde van de groepsruimten ligt op de begane grond. Reden is dat jonge kinderen niet zonder begeleiding mogen traplopen. De verdieping is dus half zo groot als de begane grond en ligt aan de zijde van de straat. Zo wordt voorkomen dat kinderen vanaf de verdieping in de aangrenzende achtertuinen kijken en liggen de buitenspeelplaatsen niet in de schaduw van het gebouw. De verdieping steekt uit voorbij de begane grond. Zo ontstaat een droge hoofdentree, de plek waar ouders op hun kinderen wachten. De vluchtttrap vanaf de verdieping is breed, geeft de buitenschoolse opvang een eigen entree en is ook een buitentribune voor het sportveldje. Aan de zijde van de speelplaats voor de jongste kinderen heeft de peuterspeelzaal een eigen entree. Het gebouw ligt onder een schuin dak dat geleidelijk oploopt van één bouwlaag naar twee. Hiermee ontstaat op een logische wijze ruimte onder het dak voor enkele tussenvloeren in de groepsruimten voor de onderbouw en in die voor de buitenschoolse opvang.



Oostgevel Margrietstraat



Zuidgevel plein onderbouw



Noordgevel plein bovenbouw







**Verdere informatie 'De Uitkijck':**

*Opdrachtgever:*

Gemeente Baarn en Eemland Wonen

*Ontwerp:*

Raban Haaijk en Kees Bos

(projectarchitecten)

Bureau bos architecten + ingenieurs + adviseurs

*Programma van eisen:*

AKTA, onderzoeks- en adviesbureau voor ruimtegebruik

*Projectbegeleiding:*

Radius Nederland

*Oplevering:*

2009

*Bruto vloeroppervlak:*

2375 m<sup>2</sup>

*Bouwsom:*

€3.000.000,-

*Contactgegevens:*

De Uitkijck, Margrietstraat 2,

3742 RC Baarn

[www.deuitkijck.nl](http://www.deuitkijck.nl)

directeur: Mevr. J. van Teunenbroek

De gevels zijn gemetseld in een baksteen die past in de omgeving. De kleur van de kozijnen zelf is wit. De omlijsting van de kozijnen heeft een gele, rode of oranje accentkleur gekregen waarmee uitdrukking gegeven wordt aan het gebruik van de betreffende ruimte. De buitenwand en het buitenplafond bij de entree zijn van hout.

De buitenruimte is verdeeld in een openbaar en een privaat deel. In het private deel liggen de buitenruimten voor de jongste kinderen.

**Colofon**

AKTA onderzoeks- en adviesbureau voor ruimtegebruik in opdracht van Netwerkbureau Kinderopvang

Opgenomen: informatie en foto's uit projectdocumentatie van het architectenbureau

[www.netwerkbureaukinderopvang.nl](http://www.netwerkbureaukinderopvang.nl)

vormgeving studio V&V  
Den Haag

